



DZG Metering GmbH
Heidelberger Str. 32
D-16515 Oranienburg

Tel.: +49 (0)3301854-0
Fax: +49 (0)3301854-173
E-Mail: support@dzg.de
Web: www.dzg.de

Baureihe **LMN-PlugIn**

Zusatzmodul für DxS7x- und WS7x Zähler

DE Bedienungs- und Installationsanleitung

Inhalt

Sicherheitshinweise.....	1
Wartungs- und Garantiehinweise	1
Entsorgung	1
Allgemeine Beschreibung	2
Leistungsschild	2
LMN-Schnittstelle.....	2
Sicherungsmaßnahmen	3
Installation.....	3
Technische Daten.....	3

Stand 08.04.2020, Technische Änderungen vorbehalten!

Sicherheitshinweise

Bei der Montage, Installation und Deinstallation des Gerätes sind die ortsüblichen Sicherheitsvorschriften für Elektroinstallationen einzuhalten.



Gefahr

Der unsachgemäße Umgang mit spannungsführenden Teilen kann zu lebensgefährlichen Verletzungen und Unfällen führen, die auch schon bei 230V tödlich sein können.

Das Gerät darf nicht außerhalb der spezifizierten technischen Daten betrieben werden!

Wartungs- und Garantiehinweise

Bei Schäden dürfen selbst keine Reparaturen vorgenommen werden. Mit dem Öffnen des Gerätes erlischt jeglicher Garantie- und Haftungsanspruch. Dies gilt auch wenn Beschädigungen auf äußere Einflüsse zurückzuführen sind.

Das Gerät ist wartungsfrei.

Entsorgung



Dieses Gerät wurde konzipiert und gebaut durch die DZG mit dem Ziel, eine einwandfreie Funktion über viele Jahre hin zu bieten. Das wird durch unser Engagement für einen qualitativ hochwertigen Support unterstützt. Wenn das Gerät das Ende seiner Nutzungsdauer erreicht hat, muss es entsprechend den national und lokal verbindlichen Bestimmungen entsorgt werden.

Allgemeine Beschreibung

Das LMN-PlugIn stellt für Zähler der Baureihen DxS7x- und WS7x LMN Schnittstellen zum Anschluss eines SmartMeter Gateways zur Verfügung.

- 2 LMN Schnittstellen
- Anschluss an SmartMeter Gateway
- Versorgung des LMN-PlugIns über SmartMeter Gateway
- Verschlüsselungskomponenten nach BSI

Leistungsschild

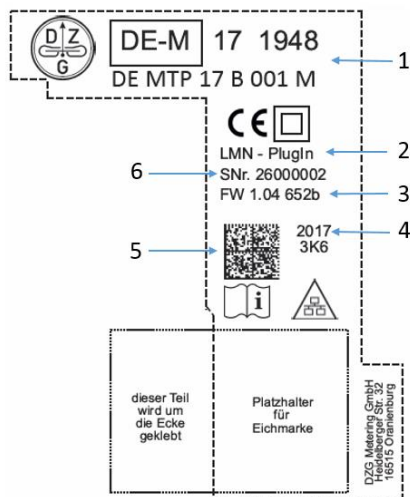


Abb. 1: PlugIn ohne LEDs

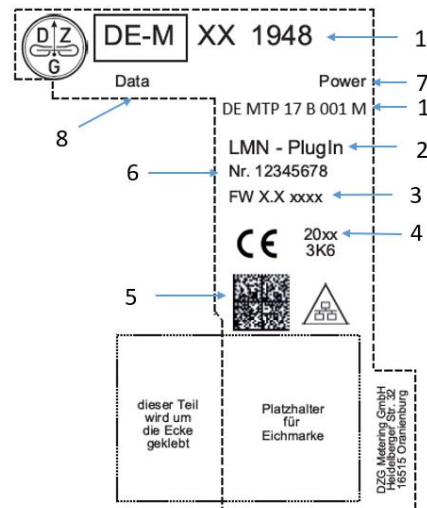
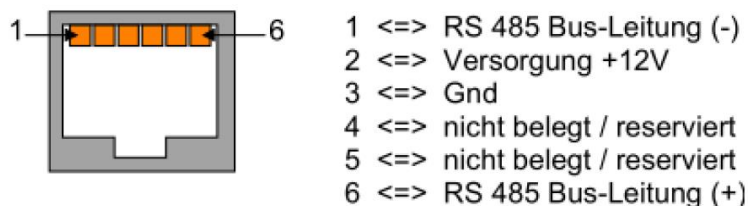


Abb. 2: PlugIn mit LEDs

Pos	Angabe	Beschriftungen	Erläuterungen
1	Zulassung		Jahr der Anbringung, Nummer der benannten Stelle, Nr. innerstaatlichen Baumusterprüfbescheinigung
2	Gerätetyp	LMN - PlugIn	
3	Firmware	FW x.xx xxxx	Version mit Checksumme
4	Baujahr, Temperaturbereich	20xx	
5	2D Barcode		Herstellerübergreifende ID, Server-ID, Gerätetyp
6	Seriennummer		
7	LED Power	Power	An ; wenn Gerät an
8	LED Data	Data	An ; bei bestehender Verbindung zum Zähler

LMN-Schnittstelle

PIN Belegung RJ12 Buchse



Sicherungsmaßnahmen

Das Gerätegehäuse ist verschweißt und kann nicht gewaltfrei geöffnet werden.

Installation

Das Gerät ist nur für die Verwendung in den Zählern der Typen DxS7x und WS7x zugelassen.

Die Installation erfolgt durch das Einstecken des Gerätes in den dafür vorgesehen Bauraum im Klemmenstück des Zählers. Danach ist das LMN-PlugIn mittels einer Plombe zu sichern.

Nach der Installation muss das beiliegende Zusatzschild auf dem Zähler sichtbar angebracht werden.



Nach erfolgter Kommunikation zwischen Zähler und LMN-PlugIn werden auf dem Zähler-Display nach einem langen (>5 Sek.) Betätigen der Bedientaste folgende Informationen zusätzlich angezeigt:

- 0_2_1 Firmware Version LMN-PlugIn
- C_90_3 Checksumme Firmware LMN-PlugIn
- 0.0.6 Seriennummer LMN-PlugIn

Technische Daten

Typ	LMN-PlugIn
LMN Schnittstelle	
Kommunikationsprotokoll	SML
Parameter	921600 Baud, 8-N-1
Datenschnittstelle	
Anschluss	proprietärer Steckkontakt
Kommunikationsprotokoll	IEC 1107
Temperaturbereich	
Betrieb	-25°C bis +55°C
Lagerung	-40°C bis +70°C
Gehäuse	
Schutzklasse	II
Schutzart	IP 51 (im Zähler installiert)
Gewicht	
	ca. 30g